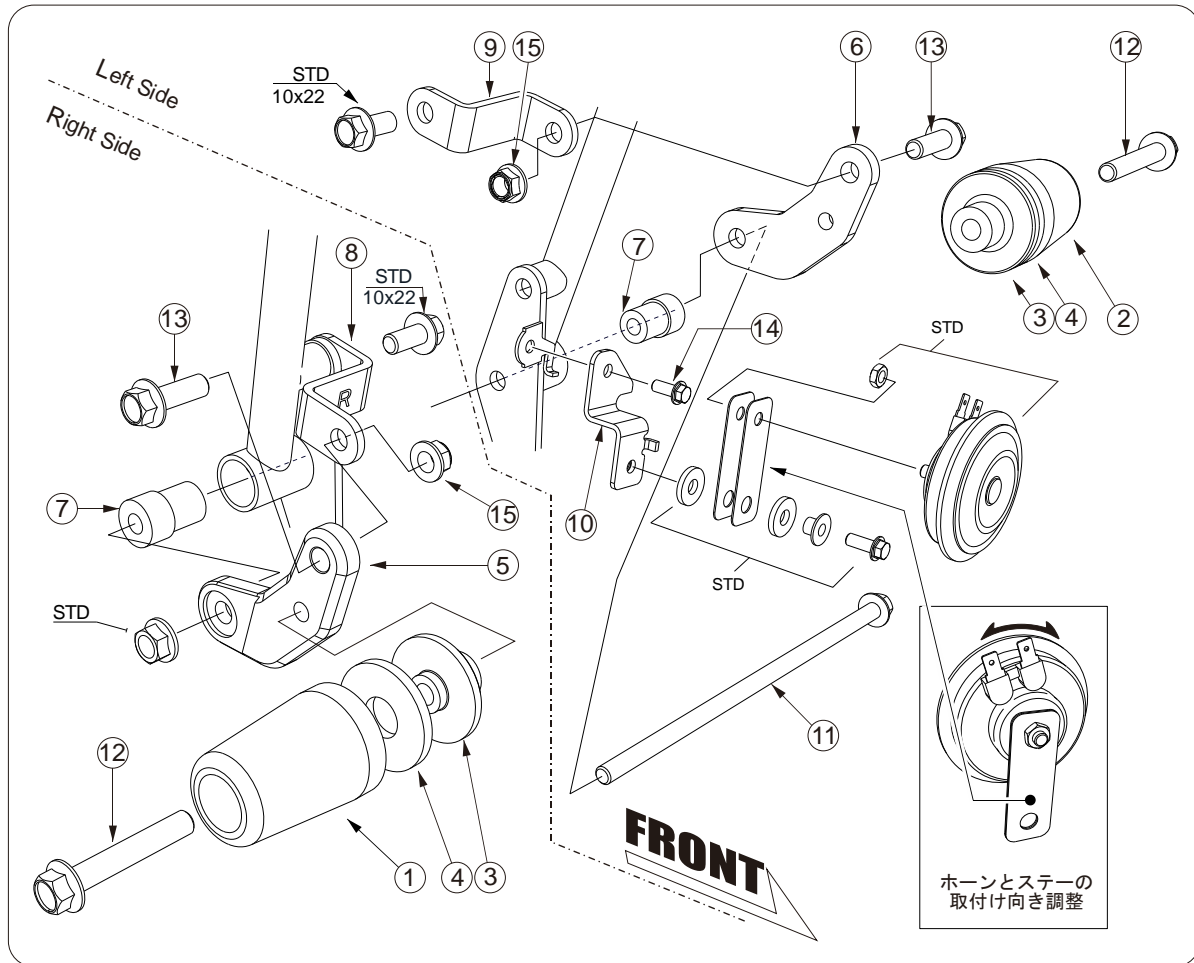


# MORIWAKI SKID PAD KIT

## HONDA '18-'21/'22- CB250R

[Part No.] 05030-211Q6-01



※図中「STD」とは車両メーカーの純正部品の事です。製品取り付けに再使用します。

### 【構成部品表】

| No | 部品番号            | 商品名                  | 入数 | 単価(税込) |
|----|-----------------|----------------------|----|--------|
| 1  | 50370-11166-00  | パッド70mm×φ10, ブラック    | 1  | ¥5,940 |
| 2  | 50360-11166-00  | パッド50mm×φ10, ブラック    | 1  | ¥5,940 |
| 3  | 50361-20173-40  | ベース20mm×φ10          | 2  | ¥2,970 |
| 4  | 0311-19320-5R00 | ラバー 19×50×5          | 2  | ¥ 330  |
| 5  | 50351-201Q6-00  | ベースプレート R            | 1  | ¥3,850 |
| 6  | 50361-201Q6-00  | ベースプレート L            | 1  | ¥3,850 |
| 7  | 50353-201Q6-00  | カラー 23.5×10×35       | 2  | ¥1,045 |
| 8  | 50352-201Q6-00  | マウントステーR (“R”文字刻印付き) | 1  | ¥2,090 |
| 9  | 50362-201Q6-00  | マウントステーL             | 1  | ¥2,090 |
| 10 | 38112-201Q6-01  | ステー, アジャスト, ホーン      | 1  | ¥1,540 |
| 11 | 90112-MEW-920   | ボルト, フランジ 10x265     | 1  | ¥1,078 |
| 12 | 95801-1006000   | ボルト, フランジ 10x60      | 2  | ¥ 495  |
| 13 | 95701-1003000   | ボルト, フランジ 10x30      | 2  | ¥ 220  |
| 14 | 1700-060150-050 | ボルト, フランジ 6x15       | 1  | ¥ 77   |
| 15 | 980010-10000    | ナット, フランジロック 10      | 2  | ¥ 110  |
|    |                 | 取扱説明書                | 1  |        |

**【製品名】**

HONDA '18- '21/ '22- CB250R スキッドパッドキット ブラック (Parts.No.05030-211Q6-01)

**【仕様】**

適応車種 '18- '21/ '22- CB250R (2BK-MC52/8BK-MC52)

**【準備物】**

〈工具〉 10mmスパナ、メガネレンチ、14mmメガネレンチ、14mmソケットレンチ、トルクレンチ  
 〈その他〉 軍手、ウエス

**⚠ 注意事項**

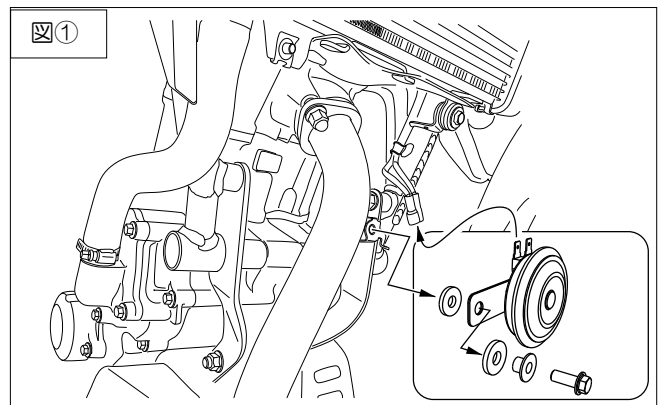
- ① 本説明書は、整備の基礎知識と経験のある方を対象に編集、解説しております。取り付け等のご相談は、販売店等にお尋ねください。
- ② 整備に関する詳細は、車両のサービスマニュアルを参照してください。
- ③ 本製品は、適用車種以外の車種には使用しないで下さい。
- ④ 走行中の振動により、ボルト類が緩むことがあります。乗車前の日常点検は必ず行ってください。特に転倒時には緩みやすくなりますので、必ず点検をして下さい。
- ⑤ 転倒等により本製品が損傷した場合には、すみやかに新しい部品に取り替えるようにして下さい。
- ⑥ 転倒歴のある車両では、取り付けることができない場合があります。確実に取り付けることができない場合には本製品を使用しないで下さい。
- ⑦ 本製品は車体転倒時の車両への損傷軽減を目的とした部品ですが、転倒状況によってはエンジン本体やその周辺部分に損傷が生じる場合があります。転倒後は点検、整備等で正常な状況を保ってください。

**【製品の取り付け】**

・ホーンの配線カブラーを外し、車体からホーンとホーンのスケーを外す。(図1参照)

※取り外したホーンは【構成図】のように配線端子の向きを変えます。

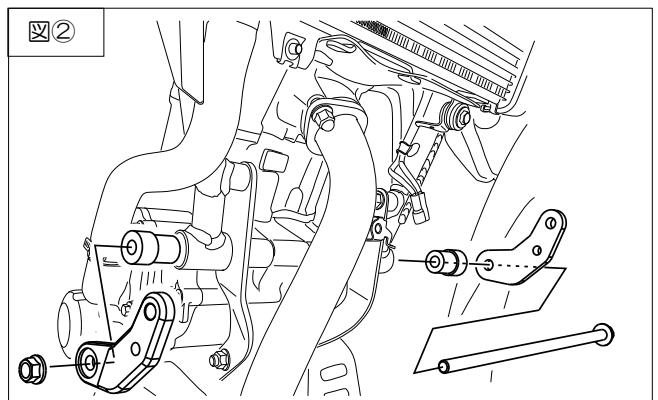
※使用工具：10mmレンチ



・エンジンマウントボルト（構成図⑪相当の純正ロング）を外し、[⑥ベースプレート R]、[⑥ベースプレートL]と[⑦カラー]を付属の[⑪ボルト、フランジ10x265]、純正(STD)ナットで仮組します。(図2参照)

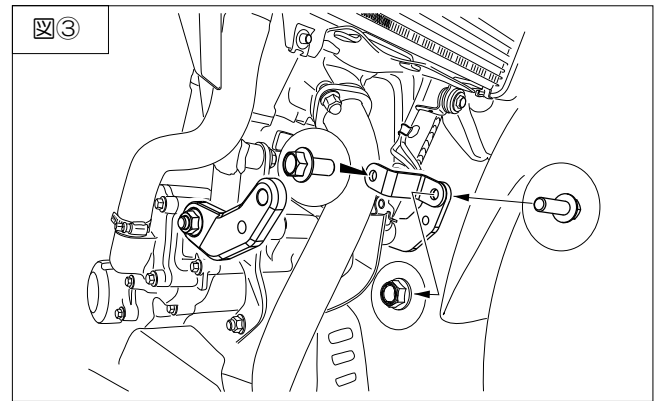
※取り外したホーンは【構成図】のように配線端子の向きを変えます。

※使用工具：14mmレンチ、ソケットレンチ



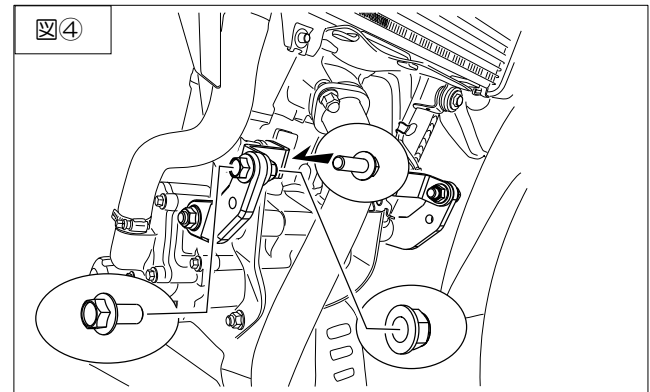
- 左側の〔⑨マウントステーL〕（左右があるので注意）を取り付け、〔⑥ベースプレートL〕の取り付け穴を合わせ〔⑬ボルト、フランジ10x30〕、〔⑮ナット、フランジロック10〕で固定する。（図3参照）

※STDボルト10x22も固定します。  
 ※使用工具：14mmレンチ、ソケットレンチ。  
 締め付けトルク[M10=44N・m(4.5[kgf・m])]  
 ※左右のSTDボルト10x22を同時に緩めないでください。エンジンハンガーの位置がずれる可能性があります。



- 右側の〔⑧マウントステーR（“R”文字刻印付き）〕を取り付け、〔⑤ベースプレート R〕の取り付け穴を合わせ〔⑬ボルト、フランジ10x30〕、〔⑮ナット、フランジロック10〕で固定する。（図4参照）

※STDボルト10x22も固定します。  
 ※使用工具：14mmレンチ、ソケットレンチ。  
 締め付けトルク[M10=44N・m(4.5[kgf・m])]

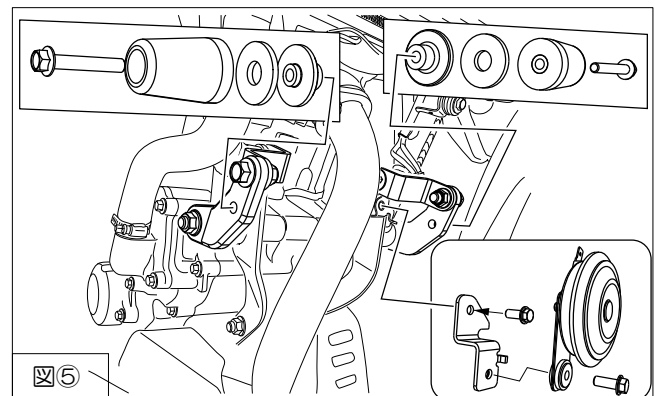


- 仮組中の〔⑪ボルト、フランジ10x265〕と純正(STD)ナットを締め付け固定する。
- 〔①パッド70mm×φ10、ブラック〕、〔②パッド50mm×φ10、ブラック〕、〔③ベース20mm×φ10〕と〔④ラバー 19×50×5〕の左右を取り付け固定する。

※使用工具：14mmレンチ、ソケットレンチ、トルクレンチ。  
 ※締め付けトルク[M10=44N・m(4.5[kgf・m])]

- 付属の〔⑩ステー、アジャスト、ホーン〕を車体に取り付け、ホーン本体、配線カプラーを取り付ける。（図5参照）

※ホーンの配線端子位置は配線取りまわしに合わせて調整してください。



【メンテナンスについて】

振動によって、ボルト、ナット類が緩むことがありますので、定期的に点検をして下さい。  
各部の干渉や摩耗、消耗が無い事を十分に確認して下さい。



転倒時には、各部の緩みがないか、正常な状態かの点検確認をして下さい。

■記載内容、価格、仕様等は品質改善のため、予告なしに変更する場合があります。



**株式会社モリワキエンジニアリング**

〒513-0825 三重県鈴鹿市住吉町6656-5

Tel 059-370-0090 Fax 059-370-0152

WEBSITE <http://www.moriwaki.co.jp>

お問合せ先：[info@moriwaki.co.jp](mailto:info@moriwaki.co.jp)