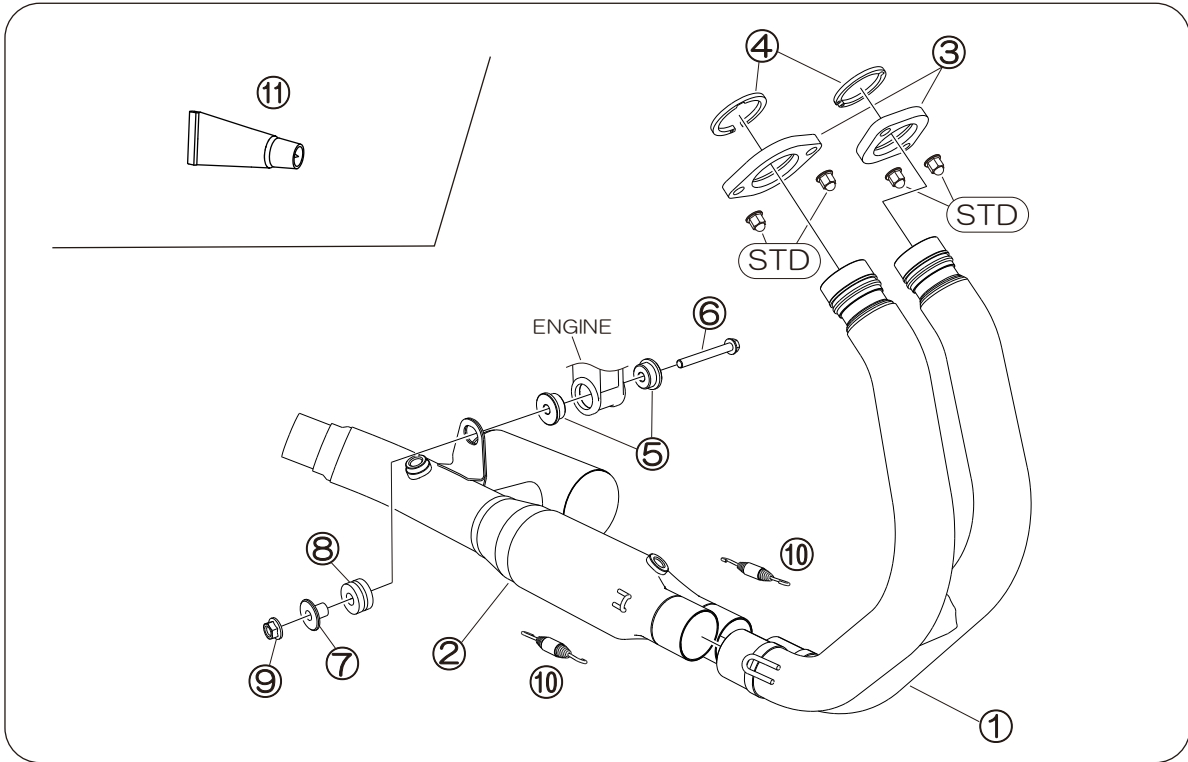


MORIWAKI FRONT PIPE

kawasaki '24- ELIMINATOR

[Part No.] 01811-20261-00



※図中「STD」とは車両メーカーの純正部品の事です。製品取り付けに再使用します。

【構成部品表】

No.	部品番号	商品名	数	No.	部品番号	商品名	数
1	18110-20261-00	フロントパイプCOMP.	1	7	0312-11250-F010	グロメットカラー	1
2	18210-20261-00	ミドルパイプCOMP.	1	8	0312-17250-DR00	グロメットラバー	1
3	18112-20261-00	EXHフランジ	2	9	982010-08000	フランジナットM8	1
4	18113-20261-00	スプリットカラー	2	10	18335-90607-20	スプリングショート	2
5	0312-08331-1410	カラー	2	11	860-806-0600	シリコン充填剤 ME30	1
6	96400-0807000	フランジボルトM8X70	1			取扱説明書、排ガス証明書	1

【製品仕様】

製品名	MORIWAKI FRONT PIPE (SUS/BLACK)	材質(仕様)	・フロントパイプ：ステンレス(ポリッシュ/耐熱黒塗装) ・ミドルパイプ：ステンレス(ポリッシュ/耐熱黒塗装)
適合機種	kawasaki / ELIMINATOR	商品重量	2.9kg / (STD: 2.6kg)
車両型式	8BL-EL400A	オイル交換	本製品脱着不要
排気音量 (近接騒音/加速騒音)	FRONT PIPE + CROSS TWIN : 91dB / 78dB	フィルター交換	本製品脱着不要
	FRONT PIPE + NEO CLASSIC : 92dB / 80dB	その他	・DAYTONA製 パイプエンジンガード 装着可
	FRONT PIPE + SHORT CLASSIC : 91dB / 77dB		

※規制値についてはJMCA ホームページをご確認ください。 URL : <https://jmca.gr.jp/>



【取り付け工具】

ソケットレンチ 10mm・12mm 各1本 スパナ 又は メガネレンチ 12mm・17mm 各1本
トルクレンチ・スプリングプラー・軍手・ウエス・脱脂洗浄剤・モリワキメンテナンスマット

※モリワキ製「CROSS TWIN SLIP-ON」・「NEO CLASSIC SLIP-ON」・「SHORT CLASSIC SLIP-ON」
との組み合わせのみ認証を取得しています。
純正サイレンサーを含む、その他の排気系との組み合わせは認証の対象となりません、予めご了承ください。

kawasaki '24- ELIMINATOR

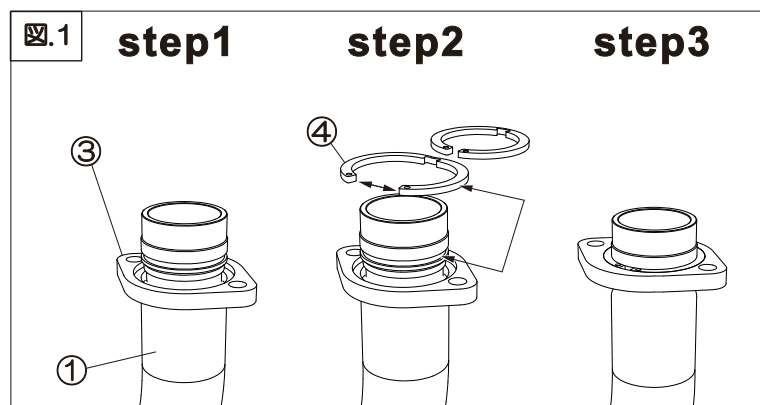
取り付け手順

【純正部品の取り外し】

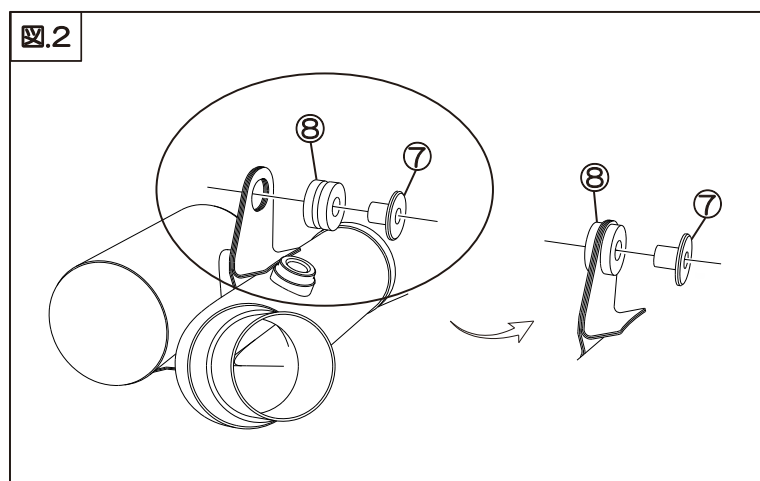
- 車両の専用サービスマニュアルの手順に沿って純正マフラーを取り外して下さい。
- 純正マフラーからO²センサー（2カ所）を取り外して下さい。
※O²センサーの前方側・後方側を間違えないようにご注意下さい。
- ※図中の「STD」の印がある部品は再使用しますので紛失にご注意下さい。また、各部品に劣化、摩耗、変形などがある場合は新品に交換する事をお勧めします。
- ※EXH ガスケットの交換を推奨します。kawasaki 純正品番[11061-1249]

【製品の取り付け】

- フロントパイプ COMP（部品①）へ、EXH フランジ（部品③）を取り付けます。（向きに注意して下さい。）
次にスプリットカラー（部品④）を手で広げてからフロントパイプを通し、再びスプリットカラーを手で縮めてエキゾーストフランジをはめ込んで下さい。（図.1 参照）

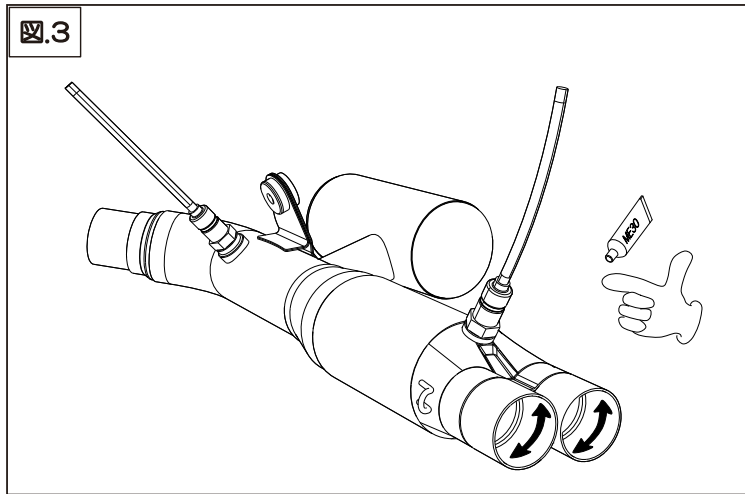


- STD フランジナットを使用してフロントパイプ COMP を車体へ仮組みして下さい。
- ミドルパイプ COMP（部品②）にO²センサーを取り付けて下さい。
※O²センサーの前方側・後方側を間違えないようにご注意下さい。
- ミドルパイプ COMP にグロメットラバー（部品⑧）とグロメットカラー（部品⑦）を取り付けて下さい。（図.2 参照）

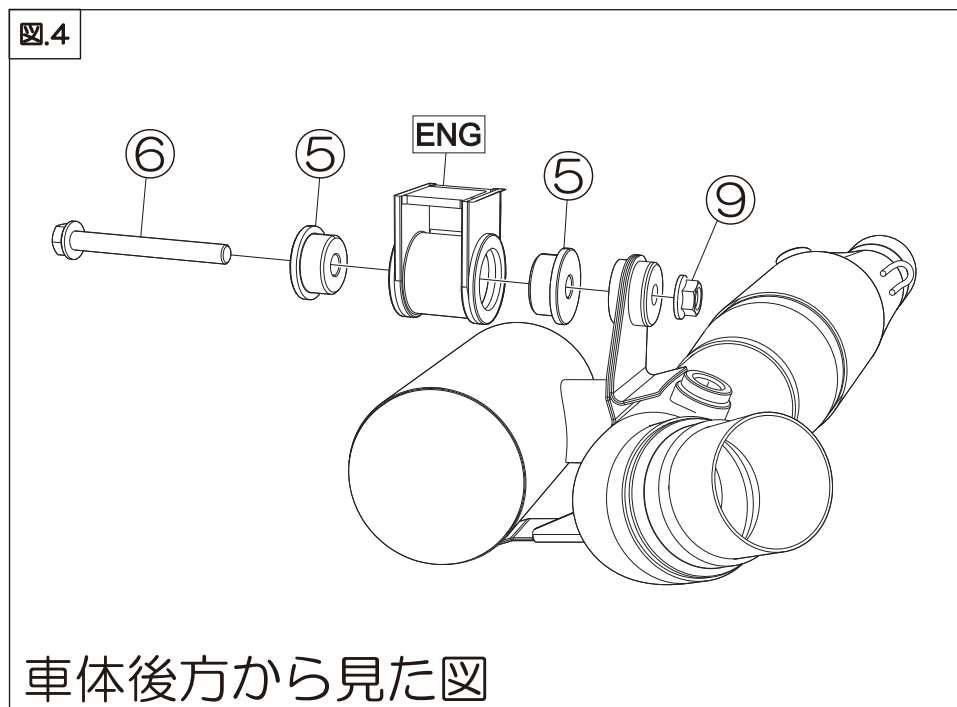


kawasaki '24- ELIMINATOR

- ミドルパイプ COMP のフロントパイプ差込口にシリコン充填材 ME30 (部品⑪) を塗布して下さい。(図.3 参照)



- カラー (部品⑤) をエンジンへ取り付けてからフランジボルト M8X70 (部品⑥) とフランジナット (部品⑨) を使用してミドルパイプ COMP を車体へ仮組みして下さい。(図.4 参照)



【サイレンサーの取り付け】

- 「CROSS TWIN SLIP-ON」・「NEO CLASSIC SLIP-ON」・「SHORT CLASSIC SLIP-ON」を車体へ取り付けます。(取り付け方法はそれぞれの取扱説明書をご参照下さい。)

kawasaki '24- ELIMINATOR

【取り付け仕上げ】

- ・スプリングショート（部品⑩）を取り付けてから各部のクリアランスを確認し、以下の順序で本締めして下さい。

EXH フランジナット M8 締め付けトルク：18[N・m]

ミドルパイプステー M8 締め付けトルク：22[N・m]

スリップオンマフラー 締め付けトルク：取扱説明書参照

【取り付け確認】

- ・各ボルト、ナット類の締め忘れは無いか確認します。
- ・別紙【初めに必ずお読み下さい】に従ってエンジン始動前にマフラーの汚れを除去して下さい。
- ・エンジンを始動し、各部の排気漏れが無い事を確認します。
- ・サイレンサーとテールパイプのジョイント部から排気漏れがある場合は、今一度締め付けを緩め各接合部が的確になじむように締め付けなおします。



株式会社モリワキエンジニアリング
〒513-0825 三重県鈴鹿市住吉町 6656-5
Tel 059-370-0090 Fax 059-370-0152
WEBSITE <https://www.moriwaki.co.jp>

