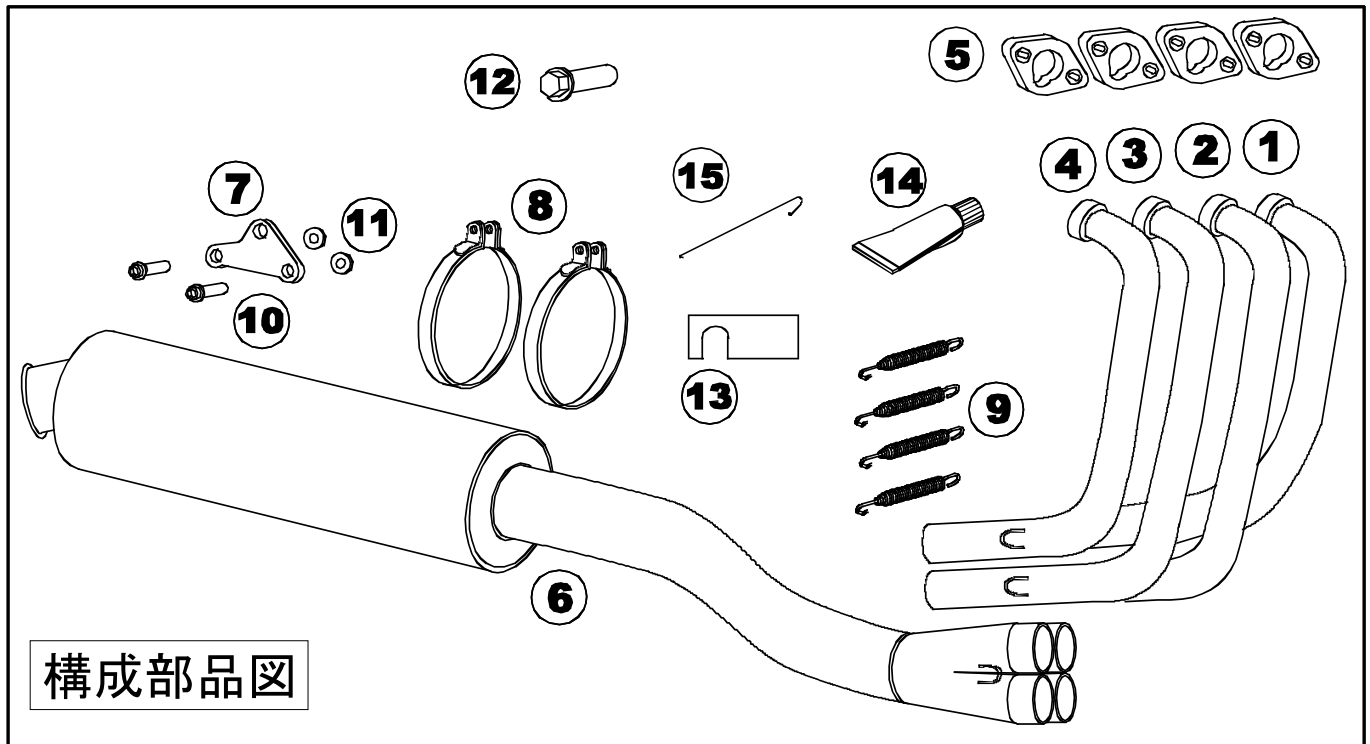


HONDA JADE TOURER

作業される前に必ずお読みください



構成部品図

【付属パーツ一覧】

No.	部品番号	商品名	入数	単価(税抜)	No.	部品番号	商品名	入数	単価(税抜)
1	A501-126-1052	フロントパイプ #1	1	¥8,400	10	1261-060200-210	フランジキャップボルト M6X20	2	¥70
2	A502-126-1052	フロントパイプ #2	1	¥8,400	11	2100-060000-010	フランジナット M6	2	¥100
3	A503-126-1052	フロントパイプ #3	1	¥8,400	12	96400-10040-00	フランジボルト M10X40	1	¥240
4	A504-126-1052	フロントパイプ #4	1	¥8,400	13	3111-00017-0400	バンドクリップ	1	¥180
5	5220-1214E-1130	EX.フランジ	4	¥1,400	14	860-806-0600	ME30 シールボンド	1	¥600
6	A50T-126-1052	テールパイプASSY	1	¥34,000	15	3A32-00000-00T0	スプリングプラー	1	¥200
7	5220-1214E-7230	バンドステー	1	¥960		00714073	JMCAカード	1	
8	18931-L3168-00	サイレンサーバンド	2	¥1,200			取扱説明書	1	非売品
9	0A02-08709FH01	スプリング ロング	4	¥300					

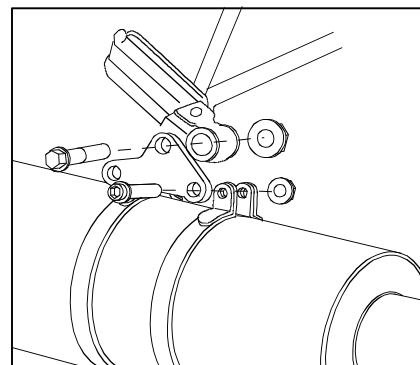
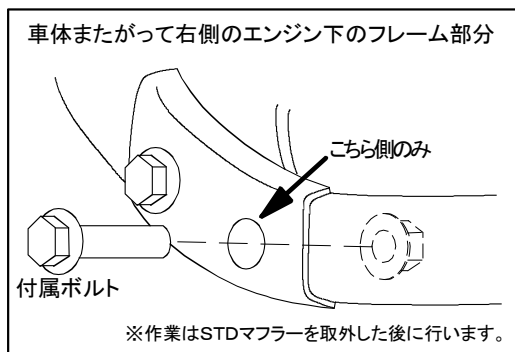
【準備物】

- ①スパナ or メガネレンチ 10mm、12mm X 2本
- ②六角棒レンチ 5mm
- ③ラチェットレンチ
- ④マジック
- ⑤脱脂剤
- ⑥軍手
- ⑦ウエス

商品詳細		注意事項
製品名	TOURER	① 作業時は怪我、火傷などを未然に防ぐ為、軍手等を着用して下さい。 ② 作業時はエンジン等が十分冷めた事を確認してから行って下さい。 ③ 走行時に部品脱落などの事故が発生しないよう、各部の締付けを十分確認して下さい。また、マフラーと各部の干渉を確認して下さい。 ④ 走行中の振動により、ボルト/ナット類が緩む事がありますので、必要に応じて増締めを行って下さい。 ⑤ 取付け後、排気漏れの確認等でエンジンを始動する場合、周囲の安全を確認し、また通気の良い場所で行って下さい。 ⑥ 車両にリアショック等の改造がありますと装着できない場合があります。 <u>不正な改造によるマフラー破損等の返品はお受けしておりません</u> のであらかじめご了承下さい。
適合機種	HONDA JADE250	
キャブ/ター	STD セッティング	
エンジン仕様	STD エンジン	
排気音量	93dB	
商品重量	5.9 kg (STD 6.7 kg)	
オイル交換	本製品脱着不要	
オイルフィルタ	本製品脱着不要	
センタースタンド	本製品脱着不要	
その他		

【製品の取付け】

- ① 部品構成図と、梱包内容を照らし合せ、部品の確認をします。
- ② STDサイレンサーを車体から取外します。
※STDのボルト・ナットは再使用します。
- ③ 図のように、フレームのボルトを付属のフランジボルトM10X40と交換します。



- ④ EX. ガasketは新品交換する事をお勧めします。お客様にて別途お買い求め下さい。
- ⑤ フロントパイプを少し動く程度に「仮止め」します。
※EX. フランジには裏表があります。段付き側にナットの座面がくるようにして下さい。
※#1-4パイプを取付けてから#2-3を取付けると作業が楽です。
- ⑥ フロントパイプの集合部差込み部分、25mmの位置にマジック等で印を付けます。
- ⑦ テールパイプの差込み部分に付属のME30を薄く塗布します。
- ⑧ テールパイプASSYを差込みます。
※フロントパイプの印が隠れるまでしっかりと差込みます。
- ⑨ 図のようにバンドステー、サイレンサーバンドを仮止めします。
- ⑩ 本締めします。
※本締めの順番は、
フロントパイプ→バンドステー→サイレンサーバンド
※EX. フランジが傾いた状態で締め込みますとスタッドボルトが曲がる場合があります。
- ⑪ 車体とサイレンサーに干渉がないか確認します。
※干渉している場合はもう一度取付けをやり直して下さい。

- ⑫ 脱脂剤を使って脱脂します。
- ⑬ エンジンを始動して排気漏れがないか確認します。排気漏れが確認された場合は、各部を一度仮止め状態に戻して、再度本締め手順に沿って組付けます。

【メンテナンス】

- 本製品は、対象車両がスタンダード状態で性能を発揮するように開発されています。従って、原則的にマフラー交換に伴うキャブレターセッティングは不要です。
- マフラーボルトの緩み、排気漏れ、転倒による取付け不良などを定期的に点検して下さい。また、走行による汚れは、市販のピッチクリーナー等をご使用下さい。

【注意事項】

- エンジン始動前にサイレンサーのエンブレム部のビニールを剥がして下さい。剥がさずに始動しますと黒く焼け焦げますのでご注意ください。
- エンジン始動後に白い排気ガスやサイレンサー下部の水抜き穴から水蒸気が出る場合がありますが、性能上問題ありません。
- マフラーボルトの緩み、排気漏れを定期的に確認して下さい。また、転倒後は必ず確認して下さい。
- 部品の脱着に関しましては、純正サービスマニュアルを参照して下さい。

本説明書は末永く保管し、メンテナンス等の機会には、活用するようにして下さい。
製品上の問題点、取付け時の不明点等がありましたら、お気軽にお電話にてお問い合わせ下さい。

記載内容、仕様、価格等は、製品改良のため、予告なしに変更する場合があります。
あらかじめご了承下さい。

(株)モリワキエンジニアリング
〒513-0825 三重県鈴鹿市住吉町 6656-5
TEL:059-370-0090 FAX:059-370-0152
HP <http://www.moriwaki.co.jp>
E-MAIL info@moriwaki.co.jp